

Инструкция по монтажу для специалиста

VIESSMANN

Vitodens300

Тип **WB3A**, 6,6 - 35,0 кВт

Газовый конденсатный модуль в настенном исполнении

Исполнение для природного и сжиженного газа



VITODENS300



Указания по технике безопасности



Во избежание опасностей, физического и материального ущерба просим строго придерживаться данных указаний по технике безопасности.

Пояснение указаний по технике безопасности



Внимание

Этот знак предупреждает об опасности материального ущерба и вредных воздействий на окружающую среду.

Указание

Сведения, которым предшествует слово "Указание", содержат дополнительную информацию.

Правила техники безопасности

Монтаж, первичный ввод в эксплуатацию, осмотр, техническое обслуживание и ремонт должны выполняться уполномоченным квалифицированным персоналом (фирмой по отопительной технике или монтажной организацией, работающей на договорных началах). Необходимо придерживаться соответствующих правил техники безопасности по DIN, EN, DVGW, TRGI, TRF и VDE.

См. также листок "Правила техники безопасности" в папке "Документация по проектированию Vitotec". Перед проведением работ на приборе/отопительной установке их необходимо обесточить (например, вывернув отдельный предохранитель или выключив главный выключатель) и принять меры по предотвращению их повторного включения.

Закрывать запорный газовый кран и предохранить его от случайного открытия.

Электрические узлы, приобретаемые отдельно, должны пройти типовые испытания.

Работы на газопроводке

должны выполняться только слесарем, получившим допуск от ответственной газоснабжающей организации.

Выполнить работы по вводу в эксплуатацию газовой установки, предписанные TRGI или TRF.

Оглавление

Подготовка монтажа

Информация об изделии	4
Подготовка к монтажу водогрейного котла	5

Последовательность монтажа

Монтаж водогрейного котла и подключений	7
Присоединение газохода	8
Подключение линии отвода конденсата	8
Подключение газа	9
Вскрыть корпус контроллера	10
Электрические подключения	11
■ Прокладка соединительных кабелей	13
Закрыть корпус контроллера и вставить блок управления	14
Смонтировать передний щиток	15
Ввод в эксплуатацию и настройка	15

Информация об изделии

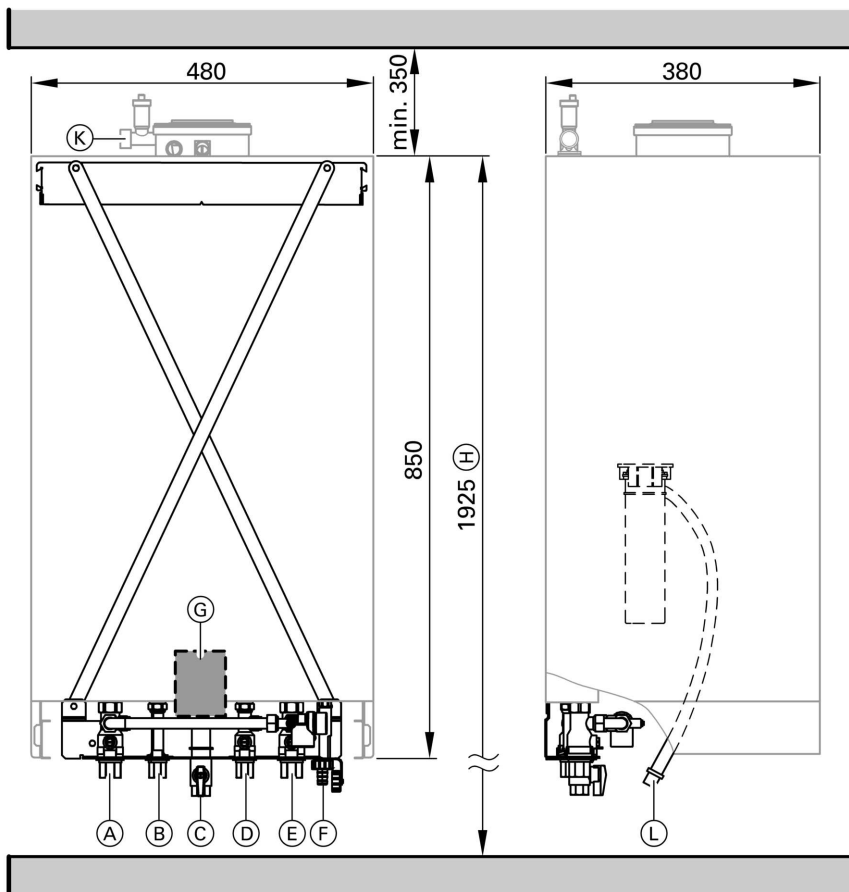
Vitodens 300, Тип WB3A

Предварительно настроен на эксплуатацию на природном газе E.
Исполнение для природного газа E можно с помощью набора сменных жиклеров переналадить на природный газ LL.

Подготовка к монтажу водогрейного котла



Указания относительно подготовки монтажной фирмой подключений газа, воды и электроэнергии см. в инструкции по монтажу монтажного приспособления или монтажной рамы.



- (A) Патрубок подающей магистрали отопительного контура Rp $\frac{3}{4}$



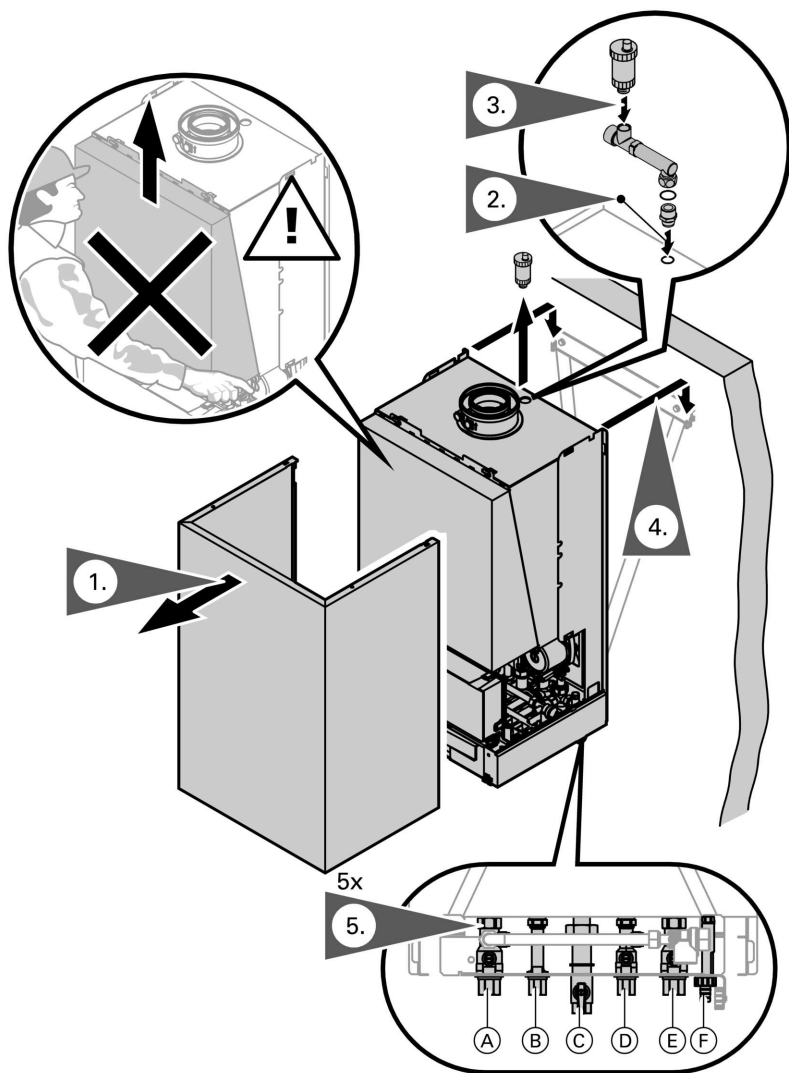
Подготовка к монтажу водогрейного котла (продолжение)

- ⓑ Патрубок трубопровода горячей воды Rp $\frac{1}{2}$ (у газового комбинированного конденсатного модуля)
Патрубок подающей магистрали емкостного водонагревателя G $\frac{3}{4}$ (у газового конденсатного модуля)
 - ⓒ Патрубок подключения газа
 - ⓓ Патрубок трубопровода холодной воды Rp $\frac{1}{2}$ (у газового комбинированного конденсатного модуля)
Патрубок обратной магистрали емкостного водонагревателя G $\frac{3}{4}$ (у газового конденсатного модуля)
 - ⓔ Патрубок обратной магистрали отопительного контура Rp $\frac{3}{4}$
 - ⓕ Кран для заполнения/спускной вентиль
 - ⓖ Зона электрических кабелей
 - ⓗ Размер при установке с подставным емкостным водонагревателем.
 - Ⓚ Подключение для расширительного сосуда G $\frac{3}{4}$
 - Ⓛ Конденсатоотводчик
1. Подготовить подключения на стороне водяного контура.
Тщательно промыть отопительную установку.
 2. Подготовить подключение газа согласно Предписаниям TRGI или TRF.
 3. Подготовить электрические подключения.
 - Кабель питания от сети: NYM-J 3 x 1,5 мм², предохранитель макс. 16 А, 230 В~, 50 Гц.
 - Кабели для принадлежностей: для внешних подключений – NYM с нужным числом жил.
 - Все кабели должны выступать из стены в зоне "ⓖ" на 1200 мм.

Монтаж водогрейного котла и подключений

Указание

Присоединительный элемент для расширительного сосуда прилагается в отдельной упаковке.



Монтаж водогрейного котла и подключений (продолжение)

- Ⓐ Патрубок подающей магистрали отопительного контура
- Ⓑ Патрубок трубопровода горячей воды (у газового комбинированного конденсатного модуля)
Патрубок подающей магистрали емкостного водонагревателя (у газового конденсатного модуля)
- Ⓒ Патрубок подключения газа
- Ⓓ Патрубок трубопровода холодной воды (у газового комбинированного конденсатного модуля)
Патрубок обратной магистрали емкостного водонагревателя (у газового конденсатного модуля)
- Ⓔ Обратная магистраль отопительного контура
- Ⓕ Кран для заполнения/спускной вентиль

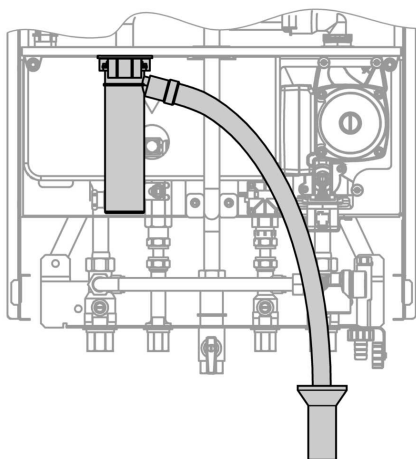
Присоединение газохода

Подсоединить трубопровод отводяще-подводящей вентиляционной системы.



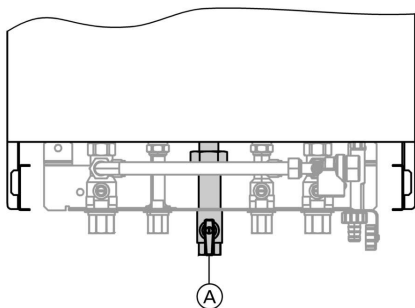
Инструкция по монтажу системы отвода отходящих газов

Подключение линии отвода конденсата



Трубопровод для отвода конденсата подключать к канализационной сети с созданием уклона и с вантузом.

Подключение газа



Ⓐ Патрубок подключения газа



Переналадка на другой вид газа:

Инструкция по монтажу набора сменных жиклеров

Указание по эксплуатации на сжиженном газе!

При монтаже водогрейного котла в помещениях, расположенных ниже уровня поверхности земли, мы рекомендуем установить внешний защитный магнитоуправляемый вентиль.

1. Провести испытание на герметичность.

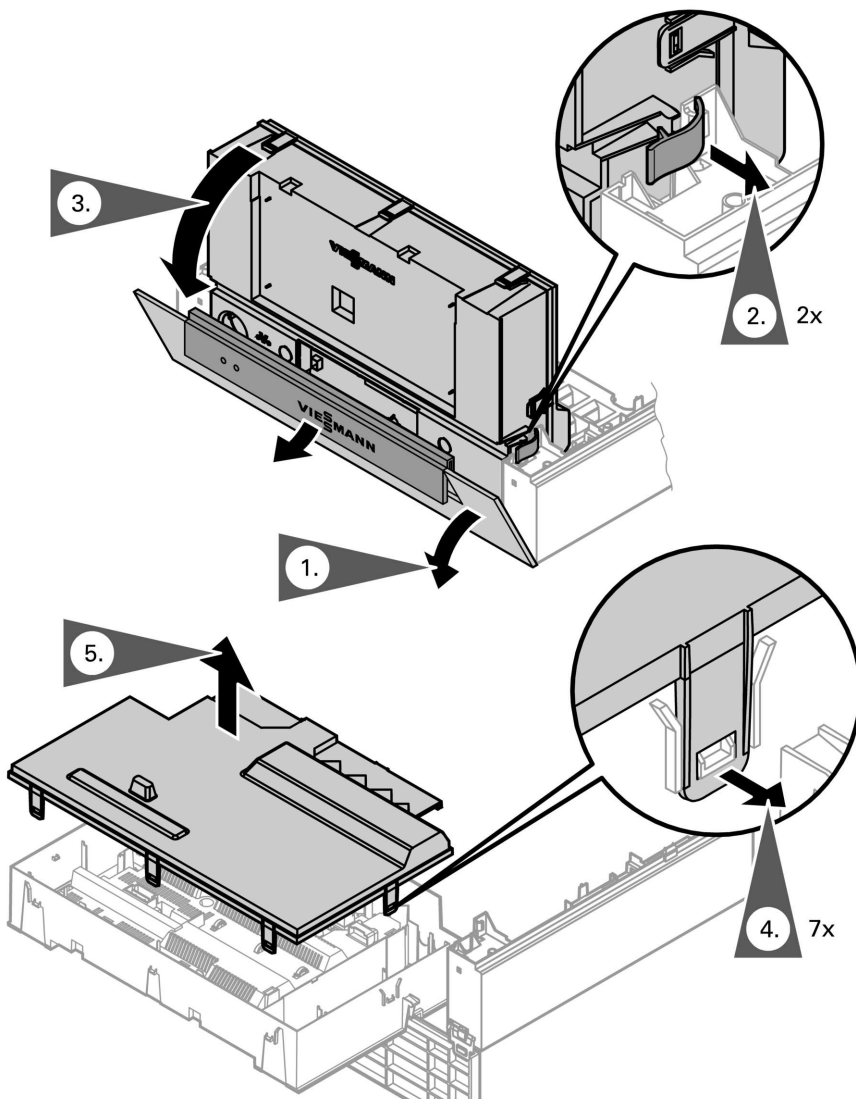


Внимание

Превышение испытательного давления может повредить водогрейный котел и газовую арматуру. Максимальное испытательное избыточное давление 150 мбар. Если для поиска течей требуется повышенное давление, то надо отсоединить от магистрали водогрейный котел и газовую арматуру (разъединением резьбового соединения).

2. Удалить воздух из линии подачи газа.

Вскрыть корпус контроллера

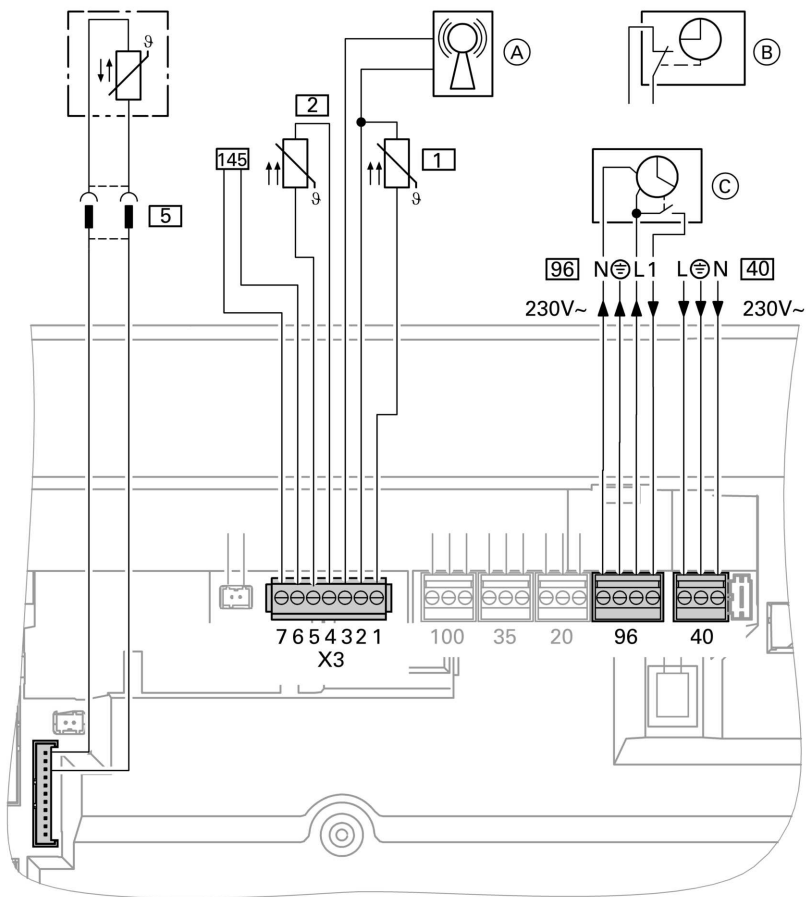


Электрические подключения



Указание по присоединению принадлежностей

При подключении придерживаться отдельных инструкций по монтажу, прилагаемых к соответствующим принадлежностям.



(A) Подключение приемника сигналов точного времени

(B) Vitotrol 100 UTD (только для контроллера для постоянной температуры подачи)

(C) Vitotrol 100 UTA (только для контроллера для постоянной температуры подачи)

Электрические подключения (продолжение)

Штекеры 230 В~

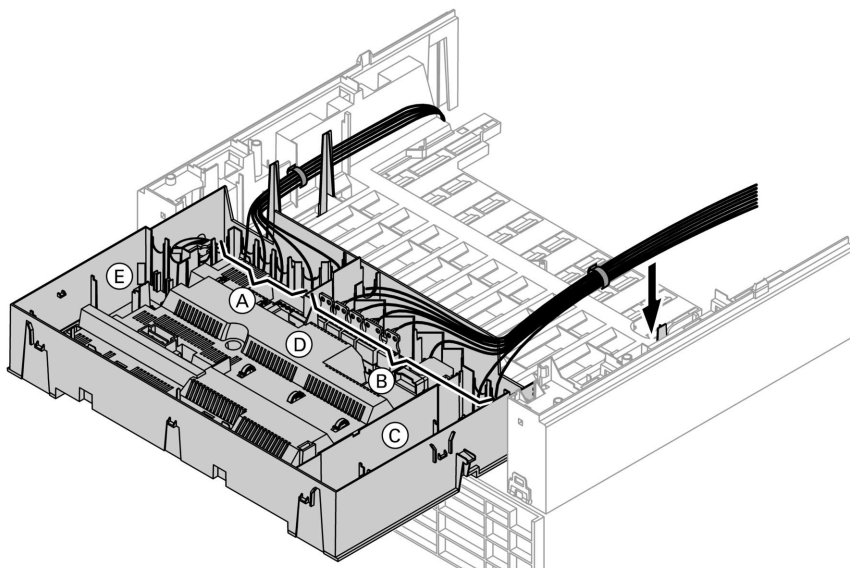
- 40 Присоединение к сети
- Не менять местами жилы "L1" и "N".
 - В кабеле питания от сети должен быть разъединитель, который одновременно отсоединяет от сети все незаземленные провода с разрывом контактов не менее 3 мм.
 - Защита предохранителем максимум 16 А.
- 96 Присоединение к сети принадлежностей (230 В, ~ 50 Гц). При монтаже установки в помещениях с повышенной влажностью нельзя выполнять присоединение к сети принадлежностей на контроллере в зоне повышенной влажности. При установке водогрейного котла за пределами помещений с повышенной влажностью присоединение к сети принадлежностей можно выполнять непосредственно на контроллере. Это присоединение коммутируется непосредственно выключателем установки (макс. 3 А).
- Vitotrol 100 UTA
 - Vitotrol 100 UTD

Низковольтные штекеры

- 1 Датчик наружной температуры (только в режиме погодозависимой теплогенерации).
Монтаж:
- на северной или северо-западной стене на высоте 2 - 2,5 м над уровнем земли, а если здание многоэтажное - в верхней половине второго этажа
 - не устанавливать датчик над окнами, дверями и вытяжными отверстиями
 - не устанавливать датчик непосредственно под балконом или водосточным желобом
 - не штукатуривать датчик.
 - двухжильный кабель длиной до 35 м с поперечным сечением 1,5 мм²
- 2 Датчик температуры подачи для гидравлического разделителя (принадлежность)
- 5 Датчик температуры емкостного водонагревателя (прилагается к комплекту подключений емкостного водонагревателя)
- 145 Абонент шины KM-BUS (принадлежность)
- устройство дистанционного управления Vitotrol 200 или 300
 - Vitocom 100
 - блок управления приводом смесителя
 - Vitosolic
 - Внешний модуль расширения H1 или H2

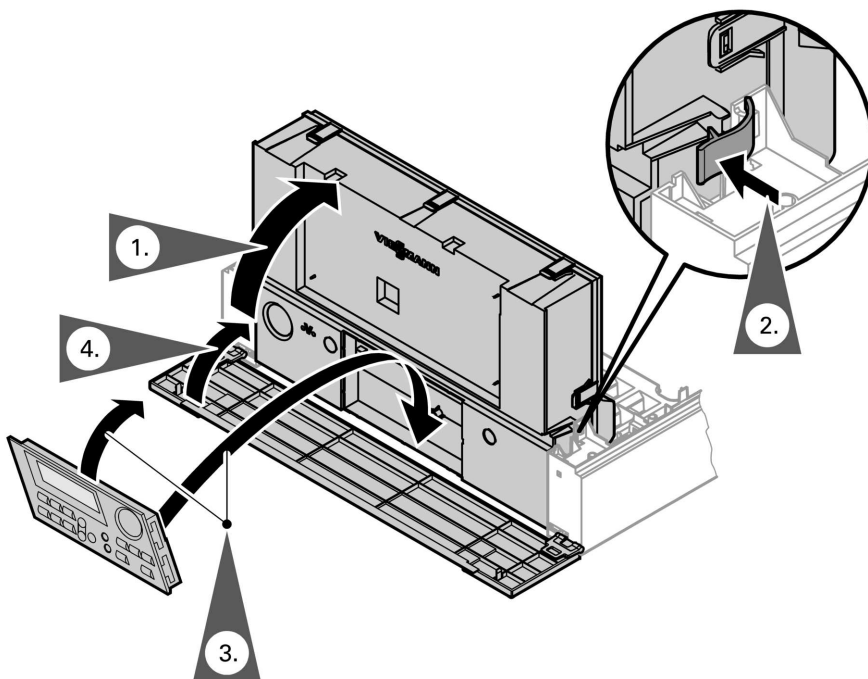
Прокладка соединительных кабелей

- !** **Внимание**
При контакте соединительных кабелей с горячими деталями кабели повреждаются.
При прокладке и закреплении соединительных кабелей монтажной фирмой следить за тем, чтобы не превышалась максимальная допустимая температура кабелей.

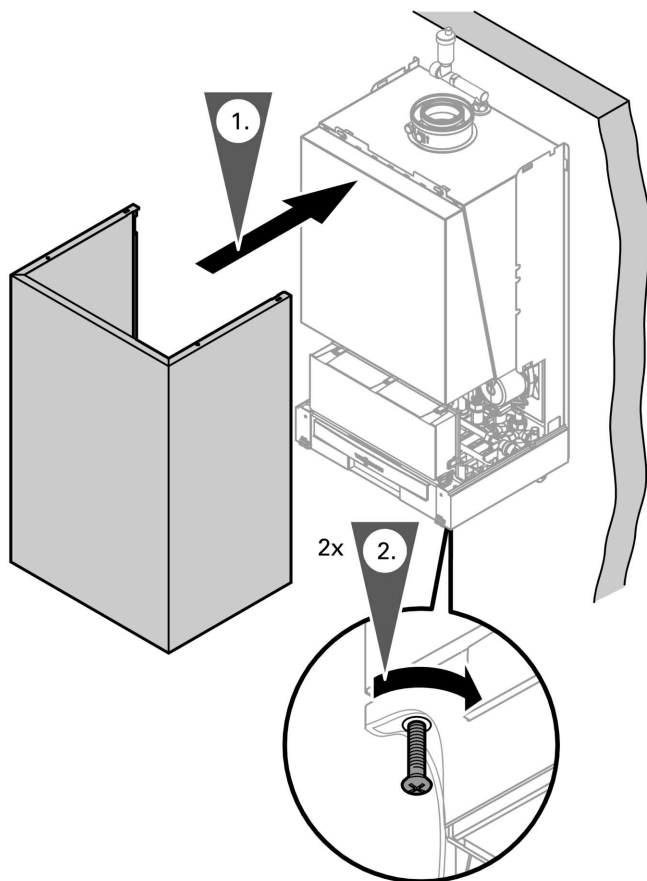


- (A) Контактные выводы для подключения низкого напряжения
- (B) Контактные выводы 230 В
- (C) Внутренний модуль расширения
- (D) Монтажная плата
- (E) Телекоммуникационный модуль

Заккрыть корпус контроллера и вставить блок управления



Смонтировать передний щиток



Ввод в эксплуатацию и настройка



Ввод в эксплуатацию и настройку см. в Инструкции по сервисному обслуживанию.

Viessmann Werke GmbH&Co KG
Предстварительство в Москва - Ул. Вешних Вод, д. 14 - Россия -
129337 Москва
Телефон: (06452)70-0
Телефакс: (06452)70-2780
www.viessmann.de

5869 512 GUS Оставляем за собой право на технические изменения.



Отпечатано на экологически чистой бумаге,
отбеленной без добавления хлора.